

With  
summaries  
in English

Öppen arena  
för fler  
mötesplatser  
sid 2-3



Även William  
Chalmers syntes i  
vimlet

Campus  
Johanneberg  
2014-2021?  
sid 4-5



Hoppfull  
framtid för  
Lindholmen

Vigor gör el  
av vågor  
sid 6



Lågfrekvent  
invigning på  
Onsala sid 7

Miro och  
grabbarna på  
Vasa Konst-  
hall sid 7

Newtons bok  
i Chalmers  
hus sid 8



CHALMERSFASTIGHETER

Våra Campus är ett nyhetsblad från Chalmersfastigheter AB och beräknas utkomma med 2-4 nummer per år.

Syftet är att spegla utvecklingen av byggnader, närmiljöer och lokalanvändning på Chalmers campus.

Ansvarig utgivare: Katarina Larsson

Redaktör: Gun Nybratt

Våra Campus produceras i samarbete med Knalten Marknadskommunikation.

Chalmersfastigheter har arbetat med miljö- och hållbarhetsfrågor sedan hösten 2000. Detta har bl.a resulterat i att vi nu för nionde året i rad blivit miljö-diplomerade av Göteborgs Stad. Sedan september 2007 är vi certifierade enligt miljöledningssystemet ISO 14001.



Kuggens arkitekt, chalmeristen Gert Wingårdh, gick omkring och myste – här tillsammans med Chalmersfastigheters f.d VD Lennart Hedström.

## Den kreativa mötesplatsen Open Arena Lindholmen är nu officiellt invigd

I början av september invigdes Open Arena Lindholmen – en mötesplats för akademi, näringsliv och samhälle. Den djärvt formgivna och färgsatta byggnaden Kuggen är en viktig del av denna öppna arena och invigdes därför samtidigt.

ATT NÅ FRAMGÅNG i forskning och utveckling handlar till stor del om fruktbar samverkan mellan människor, både inom och utom det egna specialområdet. Att träffas under såväl formella som informella möten för att utbyta insikter och åsikter kan många gånger vara det som för utvecklingen framåt, det som kan lösa svåra knutar genom att andra människor har värdefulla erfarenheter, och/eller ser problemet ur en annan synvinkel. Därför är MÖTESPLATSER så viktiga. Detta har Chalmers båda campus tagit fasta på.

På Campus Lindholmen, som i nästan två år sett ut som en byggarbetsplats, står den nya förbindelsebyggnaden



Kuggen klar. Inflyttningsfasen med tillhörande lokalanpassning pågår fortfarande, men byggnaden i sig är färdig. Av markarbetena runt Kuggen återstår i skrivande stund endast återplantering av en del träd från den tillfälliga "trädbanken" i närheten, men när du läser detta kan även det vara klart.

Har du ännu inte varit i Kuggen vill vi rekommendera ett besök. Entréplanet är öppet för allmänheten, och där finner du bland annat en enkel utställning om Chalmers åtta styrkeområden.

När du ändå är där kan du gå en trappa ner till bottenplanet, där Chalmers egen proffsfotograf Jan-Olof Yxell visar sin fotoutställning "Chalmeriana". Aldrig har väl forskning varit så snyggt!

### Som en mellanliten stad (fast roligare)

Open Arena Lindholmen omfattar givetvis mycket mer än bara Kuggen. I princip ingår hela Lindholmen Science Park, och det innebär plats för ca 18 000 studerande och arbetande människor. Men det finns plats för ännu fler.

"I vår vision för år 2020 skall ungefär 30 000 människor forska, studera, arbeta och bo på Lindholmen", säger Hasse Johansson, ordförande i Lindholmen Science Park.

Invigningsveckan innehöll en hel del, som sig bör: seminarier, paneldiskussion, band- och kontaktknyttande (se bilder här) samt löparfest (se framsidan).

### – SUMMARY –

#### Open Arena Lindholmen

IN EARLY SEPTEMBER, Open Arena Lindholmen was inaugurated, adding new scientific venues to the Lindholmen Campus.

One of the venues is Kuggen, the liaison building on Lindholmen Square. It has been noticed several times during its construction, due to its spectacular colour and shape.

The inauguration week offered seminars and conferences, as well as a relay race and bonding festivities.



# Snart händer det mycket på Campus Johanneberg



Våra Campus har flera gånger berättat om idéerna att utveckla Campus Johanneberg, för att bland annat öka kontaktytan till näringsliv och samhälle. Idéerna och visionerna går nu alltmer mot planer, och inom några år kan förhoppningsvis mycket ha hänt.

LENNART HEDSTRÖM, V79, har varit VD för Chalmersfastigheter sedan 1998. Nu går han vidare till Göteborgs anrika handelshus Elof Hansson, där han skall bygga upp ett nytt fastighetsbestånd. Vi passade på att fråga honom om vad han vet och tror om utvecklingen på Campus Johanneberg under de kommande åren.

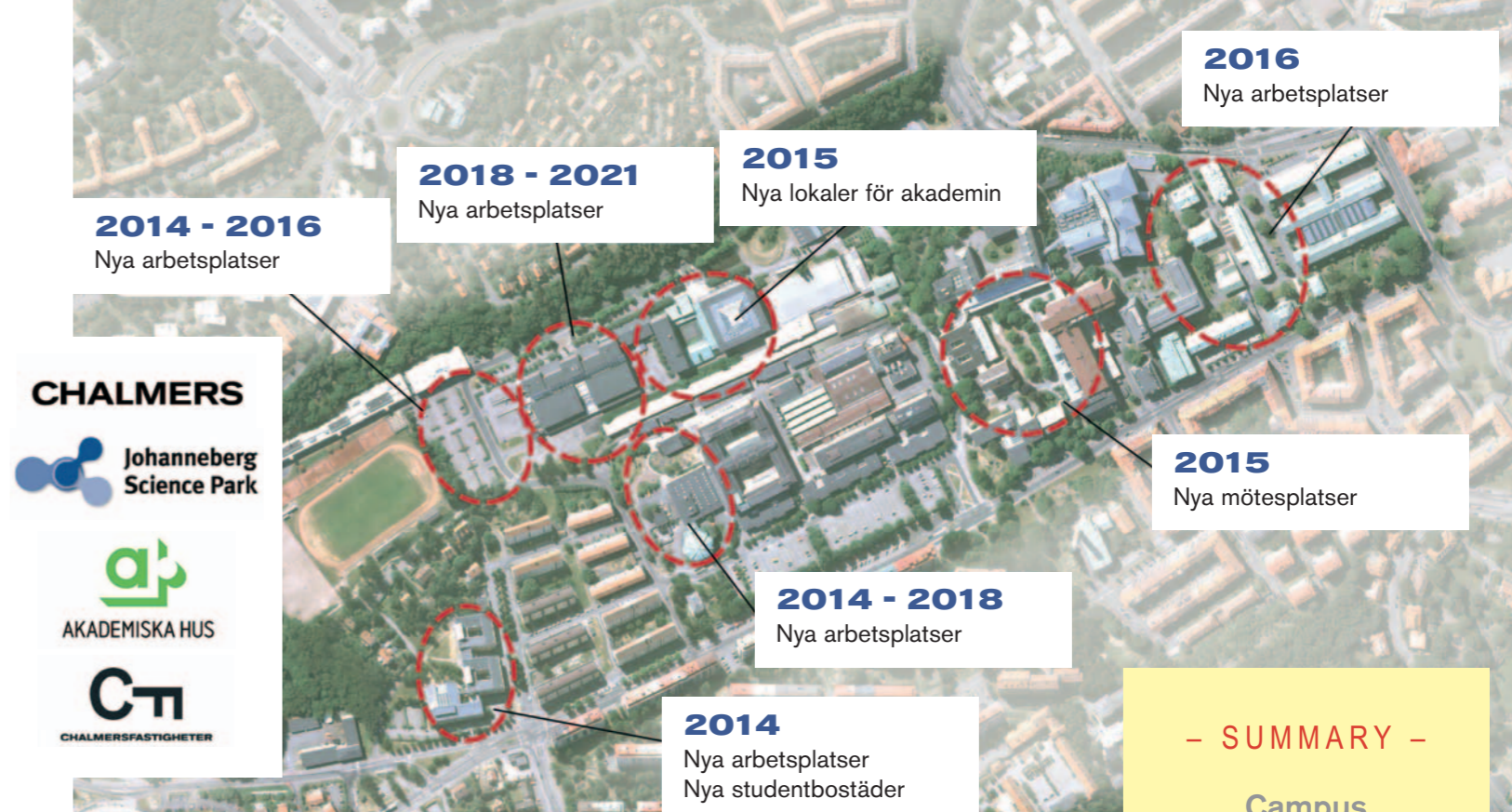
”Nu arbetar Göteborgs Stadsbyggnadskontor med ett planprogram för området på och kring Campus Johanneberg. Det skall vara klart sommaren 2012, och därefter vidtar arbetet med detaljplaner. När dessa är godkända kan man söka bygglov och förhoppningsvis komma igång med byggnationen ganska så snart därefter.”

Så här skulle en av de nya byggnaderna på sydvästra delen av Campus Johanneberg kunna se ut. En ny busslinje skulle kunna trafikera området via en förlängning av Eklandagatan, vilket förmodligen skulle minska bilbehovet.

## Levande campus

”Ett övergripande mål är att få in fler externa hyresgäster, gärna i form av teknikorienterade företag, forskningsinstitut och liknande. Deras närvaro på campus kan vara till ömsesidig nytta för både dem och Chalmers”, fortsätter Lennart Hedström. ”Men vi ser gärna fler servicefunktioner på campus också – butiker, restauranger, frisörer, bankkontor och så vidare. Vi har ju redan en hel del sådant – förutom ett flertal caféer, pubar och restauranger finns det t ex Friskis och Svettis, klättermuseer, konsthall, vårdcentral och tandläkare, för att bara nämna några. Men det finns plats för fler. Så att campus lever även under kvällar och helger, och att allmänheten som bor utanför campus har anledningar att komma hit.”

”Min drömbild är att en stjärnkrog etablerar sig på campus. Det skulle locka hit folk från både när och fjärran. Att många studenter numera bor på campus är också positivt. Inom några år kan det tillkomma ett hundratal nya studentbostäder i det som förut var Matematiskt Centrum, vid korsningen Eklandagatan-Gibraltargatan. Inte riktigt på campus, men bra nära.”



## Flera "hot-spots"

Översiktsskissen här ovan (där norr ligger åt höger) visar de delar av Campus Johanneberg som nu är av särskilt intresse. Där finns bl.a delar av f.d Vasa-området i norr, området på och kring Kemigården, A- och V-husen samt området väster om Kopparbunken. Där kan det bli både om-, till och nybyggnation, samt anläggning av nya stråk och mötesplatser.

Ett annat exempel är Projekt Samhällsbyggnad. Det berör den sydvästra delen, söder om V-huset och framför Teknikparken. Där finns bl.a ett antal parke-

ringsplatser som kan bebyggas så att man kan skapa åtskilliga nya arbetsplatser där fram till 2016. Bilarna får inrymmas i P-hus i stället, eller under jord. En ny busslinje genom området skulle dessutom kunna minska bilbehovet.

”Några har varit oroliga för att Mossens idrottsplats och grönområdet söder där om också skulle bebyggas”, säger Lennart Hedström. ”Men det finns inga sådana planer. Tvärtom, både Chalmers och kommunen vill vårda området runt Mossen för att skapa ett mer tillgängligt, tryggare och vackrare grönområde.”

## - SUMMARY -

### Campus in progress

WITHIN THE NEXT five to ten years, the Johanneberg Campus will be significantly developed. If Chalmers' plans and visions can be realised, several new buildings will be created, adding thousands of new workplaces as well as new venues and service facilities.

One of the overall objectives is to attract external high-tech companies and research institutes to the campus, for everyone's mutual benefit.

Another objective is to make the campus more alive in the evening and at weekends by creating more service facilities such as restaurants, shops, hair and beauty salons and so on.

# Nya vågor för Vigor

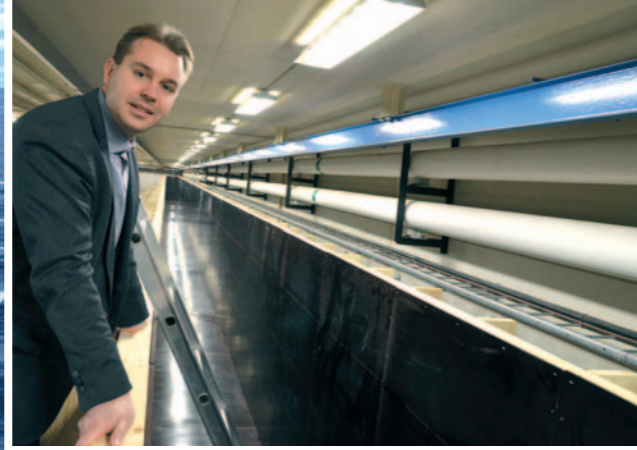
ETT SPÄNNANDE BYGGPROJEKT har under hösten ägt rum i källarplanet till gamla Betonghallen i V-huset. Det är utvecklingsföretaget Vigor Wave Energy AB som byggt en femtio meter lång provränna. Där skall man testa sin nya "sjöorm", en stor luft- och vattenfylld slang som skall flyta på havsytan och genom sina rörelser omvandla långa havsvågor till elenergi. En helt ny, patenterad typ av förnybar energiutvinning, som bygger på ett examensarbete av fysikstudenten Daniel Ehrnberg 2005.

"Av praktiska skäl gör vi testerna i en mindre skala, med en provslang på ca 35 meter", säger VD Christian Stübner, M93. "Men vi räknar med att en fullstor slang på ca 400 meter har en teoretisk kapacitet på 6 MW, vilket med ca 4 000 timmars medel-utnyttjande per år ger en energiproduktion som motsvarar två till

tre vindkraftverk. Dessutom räknar vi med att kunna koppla flera slangar till samma turbin, kanske upp till 16 stycken."

"Dessa kalkyler gäller teoretiskt. Nu är det upp till oss att verifiera teorin i provriggen. Om allt går bra räknar vi med att sjösätta den första prototyp-anläggningen i havet om drygt ett år. Går det också bra kan detta vara en kommersiellt tillgänglig teknik om förhoppningsvis 5-6 år."

"Att den nya provrännan hamnade just här är ingen slump", berättar Thomas Pieschl, verksamhetsansvarig vid Chalmersfastigheter. "Här fanns nämligen tidigare en annan ränna, som användes för forskning inom strömningslära och liknande. Därför var golvet redan försett med rejäla avloppsdiken, och ett pumphus fanns redan strax intill."



Uppfinnaren Daniel Ehrnberg vid den nya provrännan där hans elproducerande sjöorm skall testas i konstgjorda havsvågor.

## - SUMMARY -

### Assorted tidbits

IN CONNECTION with Chalmers' new Ocean Energy Centre, a handful of small entrepreneurial companies are developing techniques to extract energy from the oceans using tide, waves and so on. One of these companies is Vigor Wave Energy, which has built a new test tank in the basement of the "V" building.

- The Student Centre reception desks will be re-located from three different places on the Johanneberg Campus to the entrance of the library.

- At the Vasa Konsthall, lithographic posters by Miro, Calder, Chagall, Picasso and Warhol are on show until 18 December. Open Tues-Thurs 12-6 pm, Fri 12-5 pm, Sat-Sun 12-4 pm. Free entry.

# LOFAR-teleskopet invigt på Onsala



I SLUTET AV SEPTEMBER invigdes den nya LOFAR-anläggningen på Onsala rymdobservatorium, i närvaro av bl.a forskningsminister Jan Björklund.

LOFAR står för Low Frequency Array och är det största teleskop som byggts i Sverige på 35 år. Men det ser inte så mycket ut för världen – två åttiometers "cirkusmaneger" på marken rymmer vardera 96 enkla dipolantennor. Dessa tar emot lågfrekvent radiostrålning från kosmos.

– Finessen ligger i signalbehandlingen, berättar astronom Robert Cumming. Vår anläggning är en av 48 i Europa, varav 40 ligger i Nederländerna. En superdator i Groningen behandlar data från alla antennfälten, och fram växer information om tillståndet i universum.

Alla intresserade är välkomna på studiebesök, men bara på avtalad tid och helst i grupp (robert.cumming@chalmers.se, 031-772 55 00). [www.chalmers.se/oso](http://www.chalmers.se/oso).

# Miro, Chagall, Picasso och Warhol på Vasa Konsthall

FRAM TILL DEN 18 DECEMBER kan du avnjuta en komplett samling av Miro's litografiska originalaffischer på Vasa Konsthall. Du finner även verk av Warhol, Calder, Chagall, Picasso m.fl. Miro-samlingen visas i samarbete med Kristianstads konsthall.

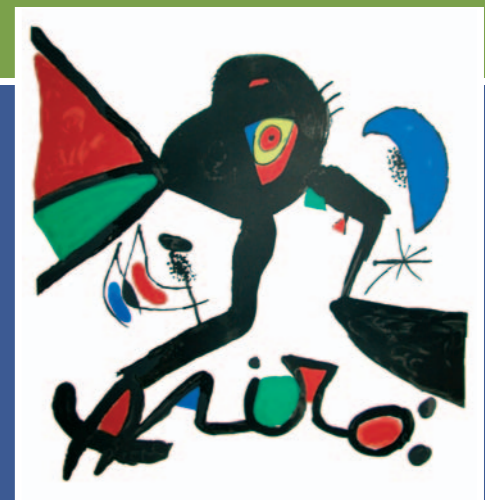
Vasa Konsthall finner du på Lärareg. 3 i norra kanten av Campus Johanneberg. Det är fri entré, och du är välkommen alla dagar utom måndag. Öppet tis-tor 12-18, fre 12-17 och lör-sön 12-16. Läs mer på [www.vasakonsthall.se](http://www.vasakonsthall.se)

## Studentcentrum grupperar om

DE TRE STUDENTCENTRA som nu finns på Campus Johanneberg kommer att omgrupperas inför vårterminens start i januari. De receptionsdiskar som idag finns i Origo-huset, på Maskingränd och i SSPA-huset vid Olgas trappor kommer alla att placeras i Bibliotekets entréhall. Samtidigt kommer de flesta studievägledare att samlokaliseras i Origo (Fysik-trapphuset).

## Förbättringar kring Kemi och Fysik

RUNT KEMI- OCH FYSIKGÅRDEN pågår ett långsiktigt planeringsarbete. Tanken är att området – inklusive de omgivande husen för Fysik, Kemi, Matematik och Biblioteket – skall få tydligare stråk och fler mötesplatser. En helt ny Biblioteks-entré mot Kemigården samt en tydligare entré till Fysik är några av de åtgärder som nu diskuteras i samråd med berörda parter.





# Newton's bok i Chalmers hus

ETT EXEMPLAR av Sir Isaac Newtons bok "Principia Mathematica Philosophiae Naturalis" från 1687, i vardagslag kallad Principia, finns nu i en klimatsäkrad monter i Chalmersska huset på Södra Hamngatan 11. Huset är dock inte öppet för allmänheten, så man kan inte gå dit när som helst. Om du är intresserad av att få se boken som presenterade mekanikens grunder kan du undersöka möjligheterna för detta genom att kontakta intendent Anna Bergius Hartman (031-772 46 64, [anna.bergius@chalmers.se](mailto:anna.bergius@chalmers.se)).

## - SUMMARY -

### Newton's book in Chalmers' building

SIR ISAAC NEWTON'S book, *Principia Mathematica Philosophiae Naturalis*, from 1687 is now on display in the Chalmers' building at Södra Hamngatan 11. This building is not open to the public, however, but meetings and seminars are often held on the premises, so anyone attending one of these events will have a good chance of seeing this epoch-making book. For more information, contact Anna Bergius Hartman (031-772 46 64, [anna.bergius@chalmers.se](mailto:anna.bergius@chalmers.se)).

